

RAPPORT ANNUEL SUR LE PRIX ET LA QUALITE DU SERVICE PUBLIC D'ELIMINATION DES DECHETS MENAGERS

EXERCICE 2010

SOMMAIRE

| | |
|--|-----------|
| 1. INTRODUCTION GENERALE SUR LE RAPPORT ANNUEL | 3 |
| 2. DES INDICATEURS TECHNIQUES | 4 |
| 2.1. LE TERRITOIRE DE LA CC DU VAL DE LOIRE | 4 |
| 2.2. L'ORGANISATION DU SERVICE PUBLIC | 4 |
| 2.3. LA COLLECTE DES DECHETS PROVENANT DES MENAGES | 5 |
| 2.3.1. <i>La collecte des ordures ménagères résiduelles</i> | 5 |
| 2.3.2. <i>La collecte sélective des emballages ménagers</i> | 6 |
| 2.3.3. <i>La collecte sélective des déchets verts</i> | 9 |
| 2.3.4. <i>La collecte en déchèterie</i> | 10 |
| 2.3.5. <i>Les collectes spécifiques hors déchèterie</i> | 11 |
| 2.4. EVOLUTION DES COLLECTES (HORS GRAVATS)..... | 13 |
| 2.5. LES DESTINATIONS DES DECHETS MENAGERS ET ASSIMILES COLLECTES | 14 |
| 2.5.1. <i>Destination des déchets issus des collectes (hors déchetterie)</i> | 14 |
| 2.5.2. <i>Destination des déchets issus de la déchetterie</i> | 15 |
| 2.5.3. <i>Destination de l'ensemble des déchets collectés</i> | 15 |
| 2.6. LES UNITES DE TRAITEMENT GEREES PAR LA CC DU VAL DE LOIRE | 16 |
| 3. DES INDICATEURS FINANCIERS | 18 |
| 4. DES INDICATEURS COMPLEMENTAIRES | 20 |
| 4.1. NUMERO VERT | 20 |
| 5. ANNEXES | 21 |
| 5.1. TARIFS REOM 2010 | 22 |
| 5.2. BILAN REOM 2010..... | 24 |

1- INTRODUCTION GENERALE SUR LE RAPPORT ANNUEL

Obligation réglementaire :

Loi Barnier n°95-101 du 2 février 1995 et décret d'application n°2000-404 du 11 mai 2000

Objectifs :

Transparence vis-à-vis des usagers, informer sur le service de gestion des déchets ménagers : coûts, événements marquants, évolution du service.

Diffusion du rapport annuel :

*Elus de la communauté de communes du Val de Loire
Tout usager des services de la Communauté de Communes du Val de Loire*

2- DES INDICATEURS TECHNIQUES

2.1 LE TERRITOIRE DE : CC DU VAL DE LOIRE

8 communes adhérentes et 14 153 habitants

Communes adhérentes desservies par un ou plusieurs services de la collectivité

| Dept | Communes clientes | Population |
|--------------|---------------------|---------------|
| 03 | Chassenard | 943 |
| 03 | Coulanges | 328 |
| 03 | Molinet | 1 196 |
| 71 | Digoïn | 8818 |
| 71 | La Motte-Saint-Jean | 1 249 |
| 71 | Les Guerreaux | 266 |
| 71 | Saint-Agnan | 677 |
| TOTAL | 7 | 13 477 |

Informations complémentaires

La commune de Varennes Saint Germain (676 habitants) adhère à la CC, sauf pour sa compétence déchets (adhésion au SIVU Bourbince-Arconce).

2.2 L'ORGANISATION DU SERVICE PUBLIC

| Compétence | Compétence exercée | Date de début d'exercice de la compétence | Compétence transférée | Date de transfert | Nom de la collectivité exerçant la compétence transférée |
|-----------------------------|--------------------|---|-----------------------|-------------------|--|
| Collecte | X | 01/01/2004 | | | |
| Collectes sélectives | X | 01/01/2004 | | | |
| Déchèterie | X | 01/01/2004 | | | |
| Traitement | | | X | 01.01.2004 | SMEVOM Charolais-Brionnais-Autunois |

2.3 LA COLLECTE DES DECHETS PROVENANT DES MENAGES

2.3.1 La collecte des ordures ménagères résiduelles

*13 477 habitants desservis,
3 250 tonnes collectées soit 241 kg/habitant desservi*

Population desservie et quantités collectées

| | Population desservie | | | | Quantité collectée | |
|-----------------------|----------------------|---------------------|---------------------------------|-------------------------|--------------------|---------------------|
| | totale | communes adhérentes | part de la population adhérente | communes non adhérentes | en tonnes | en kg/hab. desservi |
| Collecte mixte | 13 477 | 13 477 | 100,0% | 0 | 3 250 | 241 |

Organisation de la collecte

La collecte des OMR est réalisée en prestation de service par la société SITA Centre Est (St Apollinaire- 21). Les habitants sont desservis en porte à porte et en points de regroupements.

Points de regroupements :

Nombre de points de regroupements : 12 (commune des Guerreaux)

Population concernée par ce type de collecte : 1.5 %

Fréquence principale de collecte (qui concerne le plus d'habitants) :

2 fois /semaine

Détail des fréquences de collecte par secteur

| Calendrier | Secteurs de collecte | Fréquence de collecte |
|-----------------|--|-----------------------|
| Lundi | Digoïn (Secteur 1) – Coulanges | C2 – C1 |
| Mardi | Digoïn (Secteur 2) – Chassenard (Secteur 1), La Motte St Jean, Les Guerreaux, St Agnan | C2 – C1 |
| Mercredi | Chassenard (Secteur 2), Molinet | C1 |
| Jeudi | Digoïn (Secteur 1) | C2 |
| Vendredi | Digoïn (Secteur 2) | C2 |

Informations complémentaires

Variation quantités collectées 2009 / 2010 =
- 4.74 %, soit 154 T de moins présentées à la collecte

2.3.2 La collecte sélective des emballages ménagers

989 tonnes collectées

Année de démarrage de la collecte du verre : 2004

Année de démarrage de la collecte des autres emballages et journaux magazines : 2004

En 2009, la collecte était réalisée par :

| Matériaux | Nom du prestataire au 1^{er} janvier 2009 |
|------------------|--|
| Verre | COVED (03) |
| Emballages | SITA Centre Est (21) |
| JRM | |

Population desservie

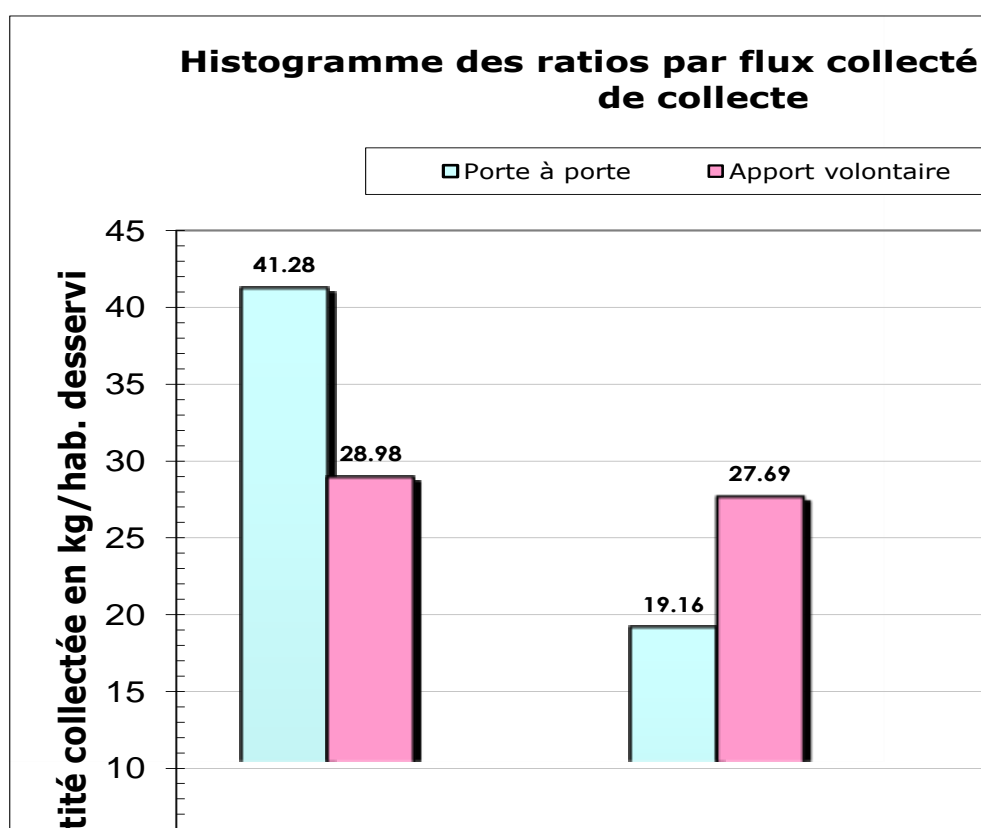
| | totale | communes adhérentes | part de la population adhérente |
|--|---------------|----------------------------|--|
| Verre | 13 477 | 13 477 | 100% |
| Autres Emballages et Journaux Magazines | 13 477 | 13 477 | 100% |

L'ensemble des habitants est desservi en points d'apports volontaires et en porte à porte pour le verre, les emballages et les journaux magazines.

- 4 659 habitants sont collectés en PAV (communes hors Digoin)
- 8 818 habitants sont collectés en PAP (Digoin)

Quantités collectées

| | Porte à porte | | | Apport Volontaire | | | Total | | |
|-------------------------------|-----------------------------|----------------------|--------------------------|-----------------------------|----------------------|--------------------------|-------------------------|----------------------|--------------------------|
| | Quantité collectée (tonnes) | Population desservie | Ratio en kg/hab desservi | Quantité collectée (tonnes) | Population desservie | Ratio en kg/hab desservi | Total collecté (tonnes) | Population desservie | Ratio en kg/hab desservi |
| Déchets d'emballages en verre | 364,0 | 8 818 | 41,28 | 135,0 | 4 659 | 28,98 | 499,0 | 13 477 | 37,03 |
| Journaux et magazines | 169,0 | 8 818 | 19,16 | 129,0 | 4 659 | 27,69 | 298,0 | 13 477 | 22,11 |
| Emballages en mélange | 152,0 | 8 818 | 17,24 | 39,0 | 4 659 | 8,37 | 191,0 | 13 477 | 14,17 |
| | | | | | | | | | |



Données des sociétés agréées sur les emballages

La Communauté de communes a signé un contrat avec la société Eco Emballages le 01.01.2006 (barème D). Ce contrat a été rétrocédé au SMEVOM du Charolais Brionnais Autunois le 01.01.2006.

| Matériaux | Ratio (kg/hab/an) | Population desservie |
|--------------------------------|-------------------|----------------------|
| Acier | 1.69 | 13 477 |
| Aluminium | Aucune livraison | 13 477 |
| Cartons + briques alimentaires | 6.57 | 13 477 |
| Bouteilles plastiques | 3.35 | 13 477 |
| Journaux et magazines | 22.33 | 13 477 |
| Verre | 37.03 | 13 477 |

Informations complémentaires

| MATERIAUX TRIÉS | REPRENEUR | TYPE DE VALORISATION |
|--|--------------------------------------|---|
| - Cartons/cartonnettes et briques alimentaires | MATUSSIÈRE ET FOREST et EMIN LEYDIER | Fabrication de cartons, fibres cellulosiques... |
| - Bouteilles plastiques PET-PEHD | VALORPLAST | Fibres de rembourrage, bidons, tubes, gaines... |
| - Acier | ARCELOR | Éléments de voiture, conserves... |
| - Aluminium | AFFIMET | Cannettes... |
| - Journaux/magazines | NORSKE SKOG GOLBEY | Papiers... |

Pour comparaison, moyennes départementales 2007

| | 2007 | |
|---------------------------|------------------|--------------|
| | tonnage | Kg/hbt |
| Verre | 20 966.38 | 38.09 |
| Métaux ferreux | 1 481.65 | 2.69 |
| Aluminium | 117.81 | 0.21 |
| Cartons complexes | 400 | 0.73 |
| Matières plastiques | 2 023.55 | 3.68 |
| Cartonnettes | 2 981.50 | 5.42 |
| Emballages en mélange* | 390.58 | 0.71 |
| TOTAL Emballages | 7 454.66 | 13.54 |
| Journaux magazines | 12 994.38 | 23.61 |
| Refus de tri | 3 842.22 | 6.98 |
| TOTAL | 45 257.64 | 82.21 |

* Remarque : certaines collectivités ne transmettent pas le détail par matériau

2.3.3 La collecte sélective des déchets verts

*8 818 habitants desservis,
292 tonnes collectées soit 33,11 kg/habitant desservi*

Année de démarrage de la collecte des déchets verts : 2004

La collecte est réalisée en porte à porte par la société SITA Centre Est.

Population desservie

| Population desservie | | | |
|-----------------------------|--------------------------|--|--------------------------------|
| totale | commune adhérente | part de la population adhérente | communes non adhérentes |
| 8 818 | Digoin | 100% | 6 |

Seule la ville de Digoin est desservie par cette collecte.

Quantité collectée

| | |
|---|----------------|
| Type de déchets collectés | Déchets verts. |
| Fréquence de collecte principale | 15 fois/an. |
| Mode de collecte | Porte à porte |
| Quantité collectée en tonne | 292 |
| Quantité collectée en kg/hab. desservi | 33,11 |
| Pourcentage de refus de compostage | - |

Elle a lieu 15 fois/an entre avril et novembre, à raison d'un mercredi sur deux.

Informations complémentaires

Variation 2009 / 2010 =
49 %, soit 96 T de plus

2.3.4 La collecte en déchèterie

**13 477 habitants desservis, 2 840 tonnes collectées
(y compris gravats)**

La déchèterie est une installation classée, soumise au régime de déclaration (récépissé préfectoral du 17.08.1999).

La déchèterie est ouverte depuis le 02.11.2000.

Elle est gérée en prestation de service par le groupe SITA Centre Est (Torcy).
L'accueil est réalisé par SITA.

Jours et heures d'ouverture

| | Date ouverture | L | M | M | J | V | S | D | Horaires |
|-----------------------------|----------------|---|---|---|---|---|---|---|---|
| Déchèterie de Digoin | 02/11/2000 | x | x | x | x | x | x | x | du lundi au samedi toute la journée = 9h30-12h00 et 14h00 - 17h00 dimanche = 9h30-12h00 horaires d'été du 01.04 au 30.09 = ouverture de 15h00 à 18h00 les après midis |

Déchets acceptés

Nature des déchets acceptés

| | Huiles moteur | Piles et accumulateurs | Déchets amiantés | Déchets de soins - DASRI | Autres déchets dangereux | Métaux | Papiers - cartons | Plastiques - textiles - verre | Pneumatiques | Encombrants - équipements hors d'usage - DEEE | Déchets verts - bois | Déchets en mélange - tout venant | Déblais et gravats |
|-----------------------------|---------------|------------------------|------------------|--------------------------|--------------------------|--------|-------------------|-------------------------------|--------------|---|----------------------|----------------------------------|--------------------|
| Déchèterie de Digoin | A | A | A | R | A | A | A | A | A | A | A | A | A |

A : accepté

R : refusé

Admission des déchets des professionnels

| | Origine des déchets | Accepté ou refusé | Commentaire | Conditions tarifaires |
|--|-------------------------|-------------------|--|--|
| | Entreprises et artisans | A | accès autorisé aux professionnels, y compris ceux ne résidant pas dans la zone desservie par la déchèterie mais ayant un chantier sur celle-ci. Conditions tarifaires identiques. Bordereau de suivi | gratuit pour ferrailles, cartons, huiles, papiers, plastiques apports limités à 3 m3/jour pour les DIB et 10 kg de DIS, 1er m3 mensuel gratuit. Au delà , Payant = 10 €/m3 |

Population desservie

| | Nombre de visiteurs dans l'année | Population totale desservie | Population adhérente desservie |
|----------------------|----------------------------------|-----------------------------|--------------------------------|
| Déchèterie de Digoin | 30 424 | 13 477 | 13 477 |

Il y a une distinction entre les passages des usagers et des professionnels, uniquement pour les apports payants (au-delà d'un m³).

Quantités collectées

| déchèterie | tonnage | kg/hbt desservi |
|--|-----------------|-----------------|
| cartons | 82.90 | 6.15 |
| bois | 288.03 | 21.37 |
| déchets verts | 785.42 | 58.28 |
| ferrailles | 138.22 | 10.25 |
| Tout venant | 644.70 | 47.84 |
| DEEE | 135.40 | 10.05 |
| Total déchets banals | 2 074.17 | 153.90 |
| Amiante | 12.86 | 0.95 |
| Déchets dangereux (DTQD) | 13.65 | 1.01 |
| Corps gras (huiles minérales et végétales) | 1.88 | 0.14 |
| TOTAL hors gravats | 2 102.56 | 156.00 |
| gravats, déblais, briques... | 737.82 | 57.76 |
| TOTAL DECHETERIE | 2 840.38 | 210.75 |

Informations complémentaires

La déchèterie de la Communauté de Communes du Val de Loire adhère à la Charte régionale pour l'accueil des déchets des professionnels depuis le 17.07.2007.

2.3.5 Les collectes spécifiques hors déchèterie

27,18 tonnes collectées

Démarrage de la collecte des DASRI : 01/10/2007

Démarrage de la collecte des Textiles : 01/05/2007

Poids collecté : 16,13 t en textiles et 0,75 t en chaussures

2.3.5.1. Collecte des encombrants

Une collecte a été réalisée en octobre 2010.

| Communes CCVal | Fréquence des collectes | Nombre de collecte | Quantité en tonnes |
|----------------|-------------------------|--------------------|--------------------|
| Communes CCVal | Octobre 2010 | 38 | 10 |

2.3.5.2. Collecte des DASRI

Une réflexion a été menée par les élus de la CCVAL afin de mettre en place sur le territoire de la CCVAL une collecte des DASRI (Déchets d'Activités de Soins à Risques Infectieux) pour les patients en automédication.

Composition des DASRI : déchets ou objets coupants, tranchants, piquants (aiguilles), compresses imbibées de sang.

Les partenaires de ce projet sont : les 6 pharmaciens localisés sur la CCVAL, ainsi que l'Hôpital de Digoin.

Plusieurs réunions se sont déroulées entre les différents partenaires du projet : les pharmacies (rencontre en juin 2007), l'Hôpital de Digoin (rencontres en mars, avril, juin et juillet), le prestataire de service – Sita Centre Est (rencontres en avril, juin et juillet).

Organisation de la collecte (depuis le 1er octobre 2007) :

- *Adhésion* : le patient signe une convention tri-partite (collectivité-prestataire-patient) chez le pharmacien pour pouvoir adhérer au système et valider la prise en charge de ses DASRI,
- *Mise à disposition des emballages* : les boîtes doivent être mises à disposition par les laboratoires pharmaceutiques (en même temps que les traitements)
- *Dépôt des emballages pleins* : chaque trimestre, le patient ferme définitivement la boîte avant de la déposer à l'Hôpital de Digoin (centre de regroupement), dans un local aménagé, et ventilé, en présence d'une carte confidentielle avec code d'identification.

Réalisation de documents :

- Convention tri-partites : CCVAL/Sita Centre Est/Patient
- Convention CCVAL/Hôpital de Digoin : droits et devoirs des parties concernées par la mise en place du dispositif de collecte.
- Carte confidentielle
- Contrat de collecte et de traitement des DASRI : CCVAL/Sita Centre

Rôle de la carte confidentielle :

La carte confidentielle sera envoyée au patient dès réception de la convention signée, avec un code d'anonymat reprenant 3 éléments :

- le numéro de la pharmacie
- le numéro du patient
- l'année de la signature de la convention

Mise en place de cette collecte : 1er octobre 2007

Les dates de collectes sont communiquées ultérieurement, par voie de presse, et auprès des pharmacies partenaires.

Communication : Des affiches sont distribuées aux pharmacies, ainsi qu'aux cabinets d'infirmiers afin d'informer les usagers des dates de collecte.

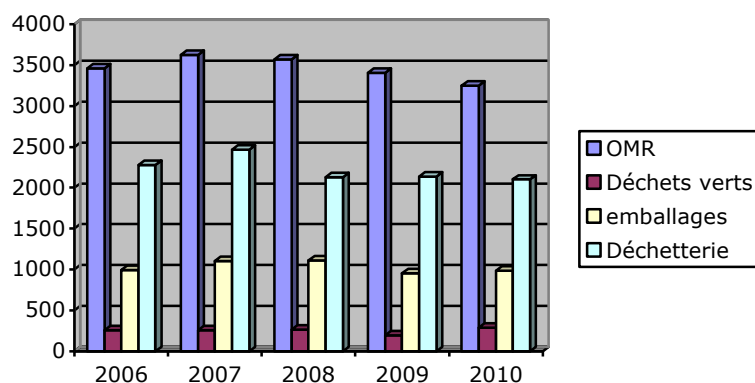
Quantités collectées

| Centre de collecte | Fréquence des collectes | Nombre d'apports (hors professionnels) | Quantité en tonnes |
|--------------------|---------------------------------------|--|--------------------|
| Hôpital de Digoin | 3 ^{ème} semaine de Mars | 46 | 0.30 |
| | 3 ^{ème} semaine de Juin | 36 | |
| | 3 ^{ème} semaine de Septembre | 27 | |
| | 3 ^{ème} semaine de Décembre | 29 | |

2.4 EVOLUTION DES COLLECTES (HORS GRAVATS)

| | 2006 | 2007 | 2008 | 2009 | 2010 |
|---------------|--------------|--------------|--------------|--------------|--------------|
| OMR | 3 458 | 3 622 | 3 572 | 3 405 | 3 250 |
| Déchets verts | 257 | 257 | 269 | 196 | 292 |
| emballages | 998 | 1 105 | 1 110 | 958 | 989 |
| déchetterie | 2 276 | 2 463 | 2 128 | 2 136 | 2 102 |
| TOTAL | 6 989 | 7 447 | 7 079 | 6 695 | 6 633 |

Histogramme représentant l'évolution des collectes



2.5 LES DESTINATIONS DES DECHETS MENAGERS ET ASSIMILES COLLECTES

7 400 tonnes de déchets collectés dont 33 % orientés en valorisation matière, biologique et énergétique

2.5.1 Destination des déchets issus des collectes (hors déchèterie)

| Type de déchets | Destination | Commune d'implantation et/ou département |
|-------------------------------|-------------------------------------|--|
| Déchets d'emballages en verre | Recyclage Verre Saint Romain le Puy | 42 - Saint-Romain-le-Puy |
| Journaux et magazines | Centres de tri (SITA) | 71 –Digoin |
| DASRI | Incinération | 21 - Arcante |
| Déchets verts | Plate-forme de compostage | 71 - Paray-le-Monial |
| OMR | CSDU VEOLIA-VALEST | 71 - Torcy |
| Emballages en mélange | Centres de tri (SITA) | 71 – Digoin |
| Refus de tri | Centres de tri (SITA) | 71 – Digoin |

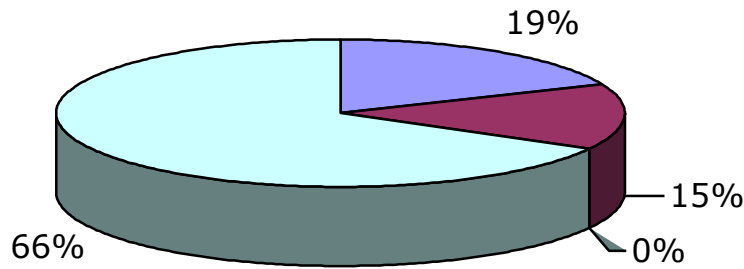
2.5.2 Destination des déchets issus de la déchèterie

| Type de déchets | Destination | Commune d'implantation et/ou département |
|-------------------------------------|--------------------------------------|--|
| Petits déchets chimiques en mélange | Incinération - UIOM | 71 – Montceau-Les-Mines |
| Déchets de métaux ferreux | Reprise EPUR | 71 - Digoïn |
| Déchets de cartons | Centre de tri SITA | 71 – Digoïn |
| Déchets de bois | CSDU SITA | 71 – St-Yan |
| Encombrants ménagers | CSDU SITA | 71 - Torcy |
| Corps gras | Régénération – Merlin | 71 – Montceau-Les-Mines |
| Déchets verts | Plate-forme de compostage (Terralys) | 71 - Paray-le-Monial |
| Déchets en mélange | CSDU SITA | 71 - Montceau-Les-Mines |
| Déchets de béton, briques | CSDU SITA | 71 - Torcy |
| Déchets amiantés | CSDU SITA | 71 - Torcy |

2.5.3 Destination de l'ensemble des déchets collectés

| | Valorisation matière | Valorisation biologique | Valorisation énergétique | stockage | TOTAL |
|---|----------------------|-------------------------|--------------------------|-----------------|-----------------|
| collecte OMR | | | | 3 250 | 3 250 |
| CS matériaux secs | 989 | | | | 989 |
| CS déchets verts | | 292 | | | 292 |
| CS spécifiques | 26.88 | | 0.30 | | 27.18 |
| TOTAL OM hors apport en déchèterie | 1 015.88 | 292 | 0.30 | 3 250 | 4 558.18 |
| Déchets déchetterie | 356.52 | 785.42 | 1.88 | 1 698.44 | 2 840.38 |
| TOTAL OM et déchèteries | 1 372.40 | 1 077.42 | 2.18 | 4 948.44 | 7 398.56 |
| Ratio kg/hab | 101.83 | 79.95 | 0.16 | 367.18 | 548.98 |
| Ratio % | 18.55% | 14.56% | 0.03% | 66.88% | 100% |

Répartition des déchets collectés



| | |
|--------------------------|-------------------------|
| Valorisation Matière | Valorisation biologique |
| Valorisation énergétique | Stockage |

2.6 LES UNITES DE TRAITEMENT GERES PAR LA CC DU VAL DE LOIRE : LE QUAI DE TRANSFERT

Mode de gestion

| Unité de traitement | Mode de gestion | Exploitant | Tonnage total entrant | Capacité réglementaire (en tonnes / an) |
|---------------------|-----------------|--------------------|-----------------------|---|
| Transfert Digoin | régie | CC du Val de Loire | 3 250 t | Entre 3 000 t et 4 000 t |

Tonnages entrants

| Provenance (en porte à porte) | Déchets | tonnage |
|-------------------------------|----------------|---------|
| CC Val de Loire | OMR | 3 250 t |
| Digoin | Matériaux secs | 0 t |

Tonnages sortants

| Déchets | tonnage | destination |
|---|---------|-------------------|
| OMR | 3 250 t | CSDU SITA - Torcy |
| Matériaux issus de la collecte sélective en porte à porte | 0 t | - |

Visite d'inspection de la DREAL

Les services de la DREAL ont récemment effectué une visite de l'exploitation du quai de transfert de Digoin.

Des remarques ont été formulées concernant des insuffisances au niveau de la structure actuelle du quai, de la sécurité incendie, de l'état du chemin d'accès, de la fermeture du portail d'accès, du bâchage des bennes pour éviter les envols, des études de bruits.

Toutefois, une nouvelle nomenclature de déchets établie en 2010 indique qu'en dessous du seuil de 100 m3 d'apports journaliers de déchets, l'autorisation préfectorale n'est plus nécessaire.

Un courrier a été envoyé à la Préfecture afin de préciser les changements occasionnés sur le quai de transfert depuis l'ouverture du centre de tri sur Digoin.

Maintenance des bacs à déchets

Intervention de l'équipe technique de la CCVAL afin de livrer, échanger, changer des bacs... Digoin est la commune où les interventions sont les plus nombreuses en raison des flux de collectes conteneurisés (Verre ; JRM ; Emballages en mélange ; OM).

| | Maintenance |
|----------------------------|--------------------|
| Chassenard | 3 |
| Coulanges | 0 |
| Digoin | 120 |
| La Motte Saint Jean | 3 |
| Les Guerreux | 1 |
| Molinet | 3 |
| St Agnan | 4 |

3- DES INDICATEURS FINANCIERS

3.1 DEPENSES ET FINANCEMENTS

3.1.1 DEPENSES 2010

Présentation du compte 611 (services extérieurs)

Dont

| | |
|--|--------------|
| <u>COLLECTE</u> | |
| Coût brut pour le service de collecte du verre en apport volontaire : Lot n° 1 | 5 148.42 € |
| Coût brut pour le service de collecte des déchets ménagers (OM + sélective) : Lot n° 2 En porte à porte | 437 616.30 € |
| Coût brut pour le service de collecte sélective des déchets ménagers : Lot n° 2 En apport volontaire | 25 111.77 € |
| <u>TRAITEMENT (après régularisation)</u> | |
| Coût brut du transfert des déchets ultimes | 50 922.26 € |
| Coût brut du tri des Emballages + journaux magazines | 47 338.15 € |
| Coût brut pour l'élimination des déchets ultimes | 197 482.37 € |
| Coût brut pour le compostage des déchets verts issus de la collecte en porte à porte | 14 597.89 € |
| Coût brut pour le service de la déchetterie | 235 188.17 € |
| Coût brut pour le chargement et le transport du verre | 8 391.88 € |

Présentation du compte 62 (Autres services extérieurs)

Dont

| | |
|---------------------------------|-------------|
| Cotisations SMEVOM du Charolais | 14 302.20 € |
| Frais Numéro Vert | 2 259.70 € |

| Présentation des comptes | |
|------------------------------------|--------------------|
| * 63 (Impôts, taxes et versements) | 431,05 € |
| * 64 (Charges de personnel) | 33 238,38 € |
| * 65 (Autres charges de gestion) | 12 966,60 € |
| * 66 (Charges financières) | 6 561,95 € |
| * 67 (Charges exceptionnelles) | 10 675,94 € |

3.1.2 RECETTES 2010

Présentation du compte 70 (Produits de services)

| | |
|---|-----------------------|
| * REOM (émission sans les annulations de titres) | 1 222 689.34 € |
| CHASSENARD | 73 078.00 € |
| COULANGES | 25 249.50 € |
| DIGOIN | 859 318.38 € |
| LES GUERREUX | 16 026.96 € |
| LA MOTTE SAINT JEAN | 93 816.67 € |
| MOLINET | 98 610.33 € |
| SAINT AGNAN | 56 589.50 € |
| * Garanties de reprise des filières de recyclage + DEEE | 86 236.59 € |

Présentation du compte 74 (Dotations, subventions)

| | |
|--|--------------------|
| Soutiens à la tonne triée d'Eco-Emballages (sans le liquidatif de 2010) | 44 067.74 € |
|--|--------------------|

4- DES INDICATEURS COMPLEMENTAIRES

4.1 SERVICE AUX USAGERS : NUMERO VERT

Nombre d'appels :

- 2010 : 885
- 2009 : 750
- 2008 : 910
- 2007 : 1 076
- 2006 : 1 200

A noter : la reprise de la collecte des encombrants a provoqué une légère augmentation des appels, sachant que le nombre de réclamations des redevances reste stable.

5. ANNEXES

5.1 TARIFS REOM 2010

← Voir annexes

5.2 BILAN REOM 2010

← Voir annexes

TARIFS ORDURES MENAGERES DU 1ER SEMESTRE 2010.

Grille tarifaire du 1^{er} janvier au 30 juin 2010 Commune de Digoin.

| Part fixe par foyer | 22 € |
|--|------------------|
| Part proportionnelle au volume | |
| Litrage installé | Collecte en C 2* |
| Bac de 60 litres, uniquement pour les personnes seules en habitat individuel | 56 € |
| Bac de 80 litres | 75 € |
| Bac de 120 litres | 113 € |
| Bac de 240 litres | 226 € |
| Bac de 340 litres | 320 € |
| Bac de 500 litres | 471 € |
| Bac de 660 litres | 621 € |
| Bac de 770 litres | 725 € |
| Bac de 1 000 litres | 941 € |
| Prix au litre installé à multiplier par le nombre de semaines et par le nombre de passages/semaine | 0.0181 €/l |
| Résidence secondaire | 46 € |

* C 2 : collecte 2 fois par semaine

Grille tarifaire du 1^{er} janvier au 30 juin 2010

- **Commune des Guerreux.**
- **Activités et administrations des communes hors Digoin.**

| Part fixe par point de regroupement | 33 € |
|---|------------------|
| Part proportionnelle au volume | |
| | Collecte en C 1* |
| 1 personne | 39 € |
| 2 personnes | 52 € |
| 3 personnes et plus | 65 € |
| Résidence secondaire | 23 € |
| Prix au litre à multiplier par le nombre de semaines de ramassage | 0.0250 €/l |

* C 1 : collecte 1 fois par semaine

Grille tarifaire du 1^{er} janvier au 30 juin 2010

Communes de Chassenard, Coulanges, La Motte-Saint-Jean, Molinet et Saint-Agnan.

| Part fixe par foyer | 33 € |
|---------------------------------------|------------------|
| Part proportionnelle au volume | |
| | Collecte en C 1* |
| 1 personne | 39 € |
| 2 personnes | 52 € |
| 3 personnes et plus | 65 € |
| Résidence secondaire | 23 € |

* C 1 : collecte 1 fois par semaine

TARIFS ORDURES MENAGERES DU 2EME SEMESTRE 2010.

Grille tarifaire du 1^{er} juillet au 31 décembre 2010 Commune de Digoin.

| Part fixe par foyer | 22 € |
|--|------------------|
| Part proportionnelle au volume | |
| Litrage installé | Collecte en C 2* |
| Bac de 60 litres, uniquement pour les personnes seules en habitat individuel | 56 € |
| Bac de 80 litres | 75 € |
| Bac de 120 litres | 113 € |
| Bac de 240 litres | 226 € |
| Bac de 340 litres | 320 € |
| Bac de 500 litres | 471 € |
| Bac de 660 litres | 621 € |
| Bac de 770 litres | 725 € |
| Bac de 1 000 litres | 941 € |
| Prix au litre installé à multiplier par le nombre de semaines et par le nombre de passages/semaine | 0.0181 €/l |
| Résidence secondaire | 46 € |

* C 2 : collecte 2 fois par semaine

Grille tarifaire du 1^{er} juillet au 31 décembre 2010

- **Commune des Guerreaux.**
- **Activités et administrations des communes hors Digoin.**

| Part fixe par point de regroupement | 33 € |
|---|------------------|
| Part proportionnelle au volume | |
| | Collecte en C 1* |
| 1 personne | 39 € |
| 2 personnes | 52 € |
| 3 personnes et plus | 65 € |
| Résidence secondaire | 23 € |
| Prix au litre à multiplier par le nombre de semaines de ramassage | 0.0250 €/l |

* C 1 : collecte 1 fois par semaine

**Grille tarifaire du 1^{er} juillet au 31 décembre 2010
Communes de Chassenard, Coulanges, La Motte-Saint-Jean, Molinet et Saint-Agnan.**

| Part fixe par foyer | 33 € |
|---------------------------------------|------------------|
| Part proportionnelle au volume | |
| | Collecte en C 1* |
| 1 personne | 39 € |
| 2 personnes | 52 € |
| 3 personnes et plus | 65 € |
| Résidence secondaire | 23 € |

* C 1 : collecte 1 fois par semaine

5.2 BILAN REOM

MODIFICATIONS FACTURES : ANNULATIONS – RENSEIGNEMENTS – DUPLICATAS – MISES A JOUR FICHIERS

1^{er} semestre 2010

- 295 demandes traitées : courriers (238) – téléphone – visites
- Mise en place fichier REOM pour personnes seules en habitat individuel sur Digoin

2^{ème} semestre 2010 (en cours)

- 103 demandes traitées : courriers – téléphone – visites